
Kiskunlacháza településszerkezeti tervének és helyi építési szabályzatának módosítása

Örökségvédelmi hatástanulmány

Régészeti munkarész

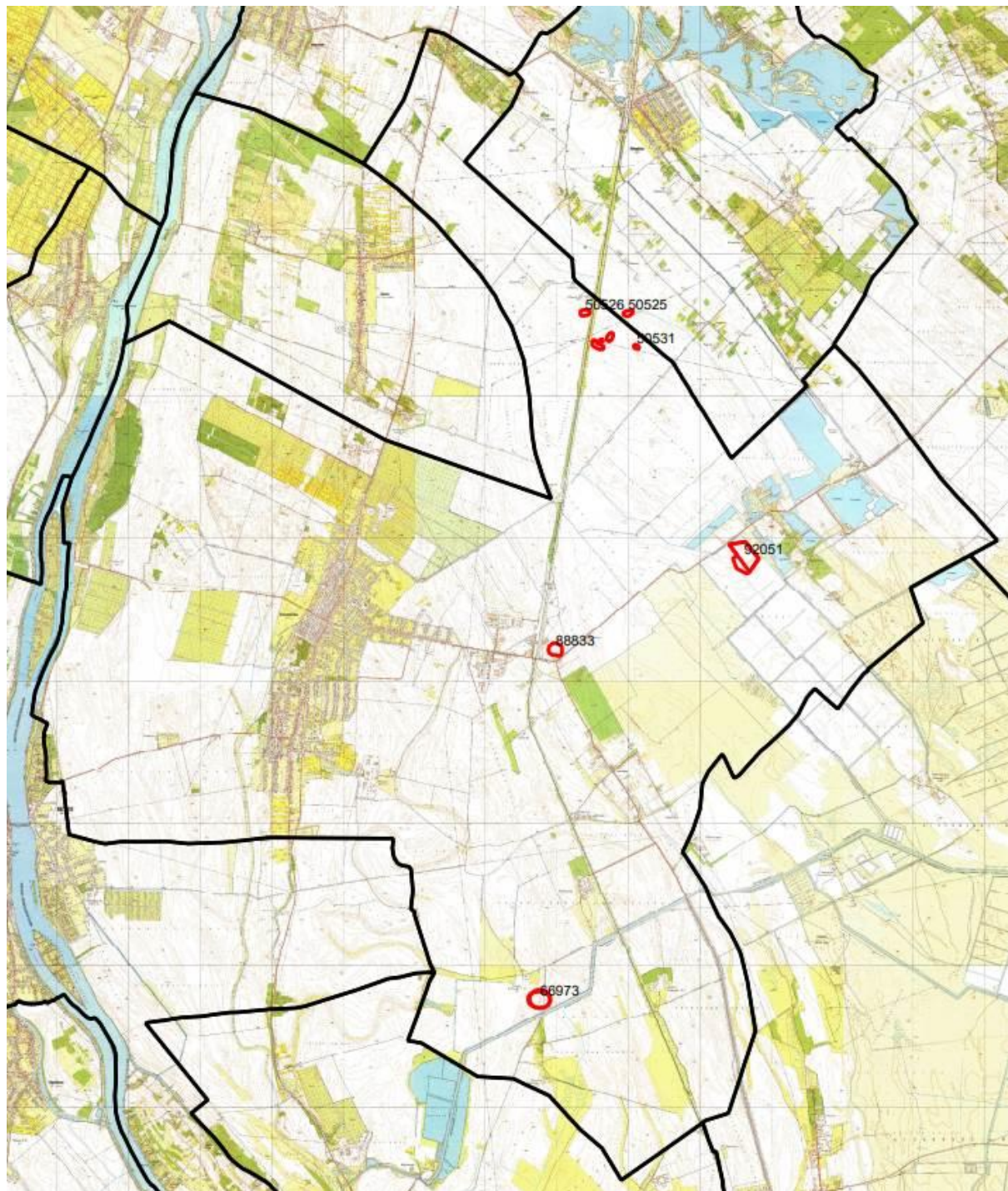


Készítette: Archeo-Art Bt.
2021. június

I. Vizsgálat

Bevezetés

A jelen tanulmány Kiskunlacháza településrendezési tervének és helyi építési szabályzatának módosítása kapcsán készült a 68/2018. (IV. 9.) Korm. Rendelet alapján. Fontos megjegyezni, hogy a régészeti lelőhelyekre vonatkozó adatok csak a készítés időpontjában rendelkezésre álló kutatási adatokat tükrözi. Újabb régészeti jelenség, lelőhely esetleges előfordulása nem zárható ki.



1. ábra: Nyilvántartott régészeti lelőhelyek Kiskunlacháza területén

Kiskunlacháza régészeti örökségének bemutatása

Nyilvántartott régészeti lelőhelyek

A műemlékek és régészeti lelőhelyek országos közhiteles örökségvédelmi nyilvántartásában (későbbiekben Nyilvántartás) Kiskunlacháza közigazgatási területén kilenc darab azonosított régészeti lelőhely szerepel. Ezek közül azonban a Délegyháza – Áporkai vasúti megálló (Nyi 50525) lelőhely Délegyháza közigazgatási területén található.

Az Áporka vasúti megálló (Nyi 50527) és az Áporka vasúti megálló III. (Nyi 50530) és a Cigány-rét (Nyi 92051) lelőhelyek teljes mértékben elbányászásra kerültek, a helyükön jelenleg bányató található. Ezért ezek archiválását javasoljuk.

Az Áporka vasúti megálló II. (Nyi 50528) lelőhely északi fele kitermelésre került bányászat során, ennek esetében a lelőhely kiterjedésének felülvizsgálata indokolt.

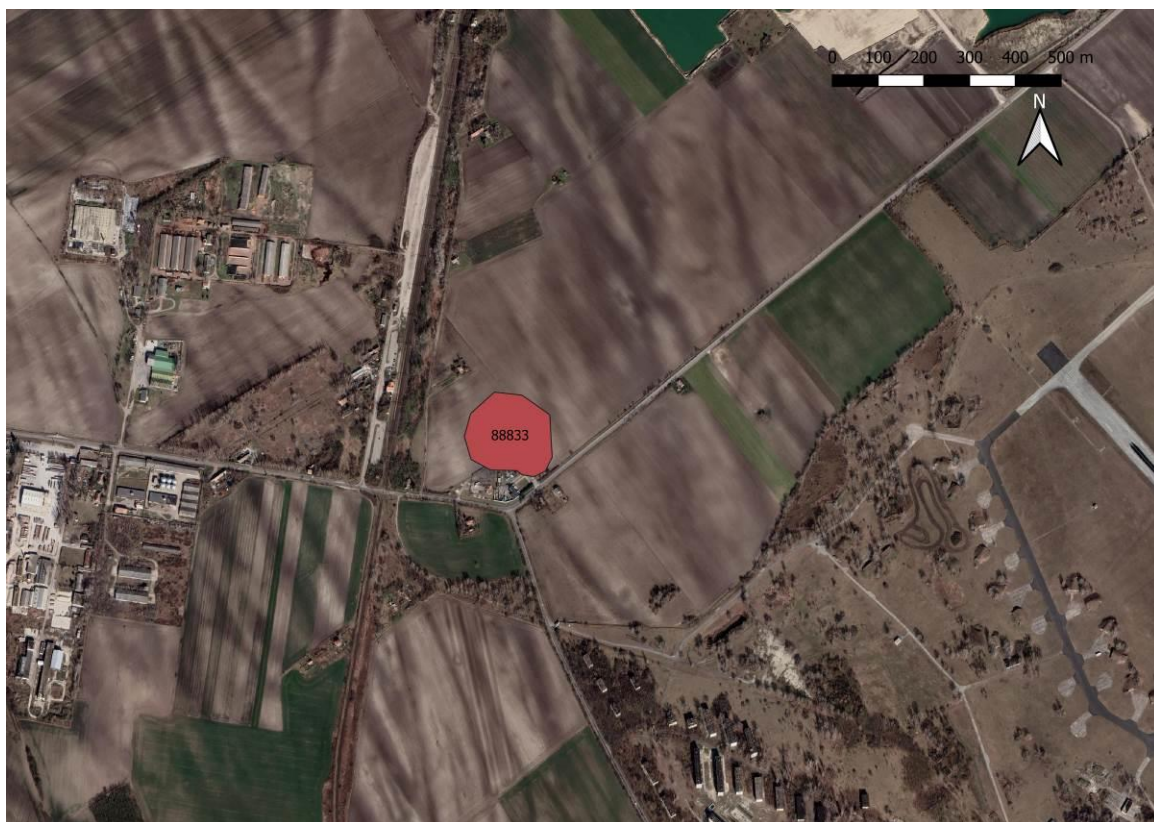
Az Áporka vasúti megálló IV. (Nyi 50531) lelőhelyek jelentős mértékben meg lett bolygatva a bányaterületen működő munkagépek által.



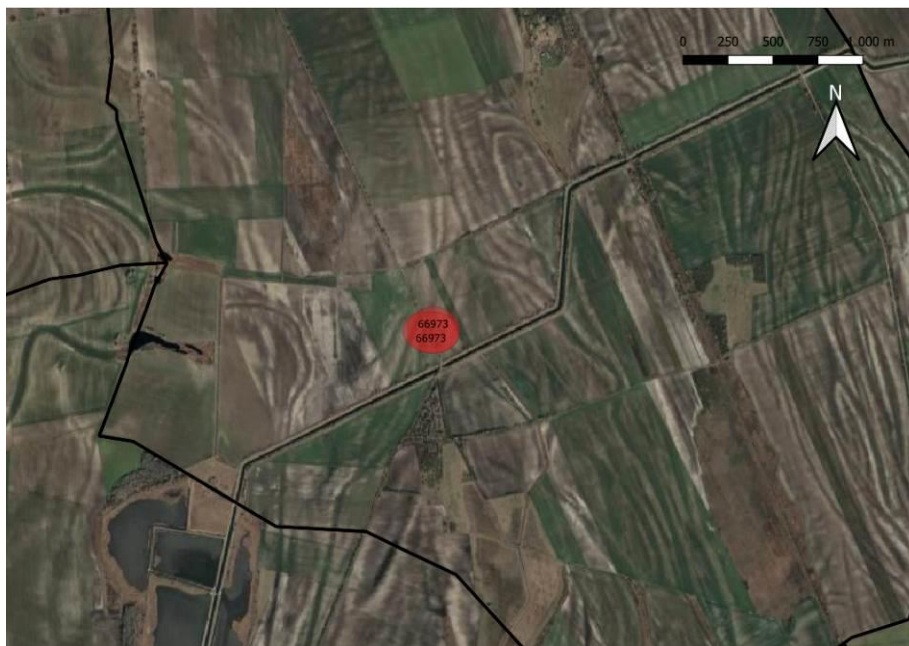
2. ábra: Az Nyi 50525, 50526, 50527, 50528, 50530, 50531 lelőhelyek állapota 2021-ben (Google Earth)



3. ábra: Az Nyi 92051 lelőhely állapota 2021-ben (Google Earth)



4. ábra: Az Nyi 88833 lelőhely 2021-ben (Google Earth)



5. ábra: Az Nyi 66973 lelőhely 2021-ben (Google Earth)

Nyilvántartásban nem szereplő régészeti lelőhelyek

Kiskunlacháza területén 2012-ben Pálóczi Horváth András, majd 2015-óta Rácz Tibor Ákos folytatott régészeti topográfiai kutatást lakossági bejelentések alapján, azonban ennek a feldolgozása még folyamatban van. Az ezek során előkerült lelőhelyek közül kettő területe lett előzetesen lehatárolva, melyek jelenleg még nem szerepelnek Nyilvántartásban.

A Szentivány – puszta lelőhely a külterület déli felében, a Szentivány – dűlőben található, ahol Árpád-kori és középkori településre utaló leletek a középkori Szentivány település helyére utalnak.



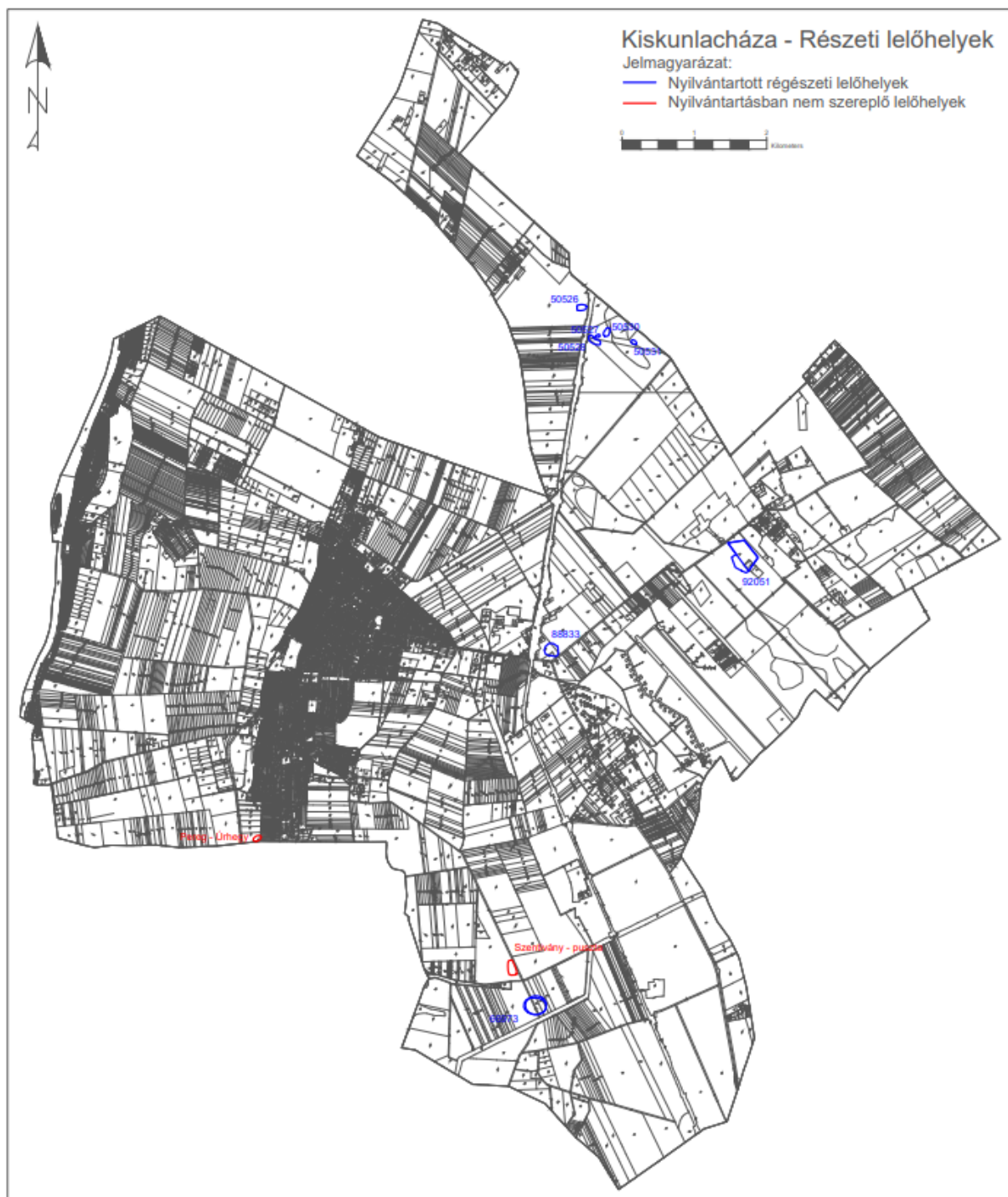
6. ábra: Szentivány puszta lelőhely 2021-ben (Google Earth)

Kiskunlacháza TSZT-HÉSZ módosítása, ÖHT - Régészet munkarész

A másik Pereg településrészen, a külterület délnyugati felében, az ún. Úrhegy területén található, ahol középkori település, templom és temető emlékeit figyelték meg. Ez utóbbi két lelőhely kiterjedése eddig nem került meghatározásra, pontosításukhoz további intenzív régészeti terepbejárások elvégzése szükséges.



7. ábra: Pereg - Úrhegy lelőhely 2021-ben (Google Earth)



8. ábra: Nyilvántartott és egyéb ismert régészeti lelőhelyek Kiskunlacháza területén

Őskor

Kiskunlacháza – Sziget-dűlő területén köthetően, pontosabban nem közölt lelőhelyen egy bronzkori bronz csákány került elő a Ferenczy Múzeum terepbejárásai során. A Cigány-rét lelőhelyen, Török Gyula 1961-ben helyszíni szemle során szórvány bronzkori kerámia leleteket, majd 2016-ban Rácz Tibor bizonytalan korú őskori bütykös díszítésű cserepek gyűjtött. Azonban ez a lelőhely később el lett bányászva, ezért az esetlegesen egykor ott lévő emlékekről már nincsen információnk. Az Úrhegyen 2012-ben Pálóczi – Horváth András által végzett terepbejárás során szórvány középső bronzkori kerámiát gyűjtöttek.

Római kor

A Középső-dűlő és az Áporkai vasúti megálló közelében lévő bányaterületen négy lelőhelyen 2005-ben kavicsbánya nyitását megelőző terepbejárás során Patay Róbert szarmata településekre utaló kerámia leleteket gyűjtött, ezek közül kettő teljes területe teljesen, egy területe részben a későbbiekben feltárás mellőzésével került kitermelésre.

Cigány-réten, a terület elbányászását megelőzően, helyszíni szemle során szarmata település gödör objektumait és ezekhez köthető kerámia leletanyagot gyűjtöttek. Sajnos a település emlékeit a későbbiekben feltárás nélkül termelték ki.

Az Úrhegyen 2012-ben Pálóczi – Horváth András által végzett terepbejárás során szórvány szórvány szarmata kerámiát gyűjtöttek.

Népvándorlás kor

Ebből a korszakból nem ismerünk lelőhelyet, régészeti emléket Kiskunlacháza területén.

Középkor

Kiskunlacháza külterületén három középkori település emléke maradt fenn az eddigi ismereteink szerint Bánkháza, Szentivány-puszta, Úrhegy lelőhelyeken.

Bánkháza területén, a Vasút út északi oldalán, az egykori katonai repülőtér és Bánkháza-puszta felé vezető bekötőúttal szemben található enyhe kiemelkedésen középkori templomra utaló kőfaragványokat és téglatormeléket, valamint a körülötte fekvő késő-középkori településre utaló kerámia leleteket figyelt meg Rácz Tibor a 2015-ben végzett terepbejárása során. A lelőhely déli felére egy telephely települt, melynek tereprendezése során a templomdomb egy része sajnos jelentős mértékben meg lett bolygatva feltárás nélkül. Az itt megfigyelt maradványokat Rácz Tibor a középkori Bánkháza település emlékeként azonosította.

Kiskunlacháza TSZT-HÉSZ módosítása, ÖHT - Régészet munkarész

Szentivány-puszta, azaz Felsőszentiván-pusztai majorságtól nyugatra található vízparti dombháton Rácz Tibor 2015-ben egy középkori falu helyére utaló Árpád-kori és késő-középkori kerámia leleteket, illetve a település templomát és temetőjét jelző csontokat figyeltek meg. A helynév alapján vélhetően a középkori Szentiván, Szentivánszerke, Szentiványháza néven említett településsel azonosítható a lelőhelyen megfigyelt falu maradványai. Győrffy György az 1284-es oklevélben a Szerkiek Szentivánszerke területén említett található birtokát a középkori Szentivány település előzményeként azonosítja a Keresztelő Szent János tiszteletére emelt templom körül kialakult falut, mely később változóan 1315-ben Szentivánként, 1374-ben és 1383-ban Szentivánszerkeként, 1395-ben és 1402-ben Szentiványházaként, majd 1410-től ismét Szentivánként kerül említésre. A Hódoltság ideje alatt az adójegyzékekben 1590-ig szerepel.

Pereg - Úrhegyen, a külterület déli határánál található kisebb dombon Pálóczi – Horváth András a 2012-ben végzett terepbejárása során késő-középkori templomra utaló kőtörmeléket és templomkörüli temetőre utaló embercsontokat figyelt meg. A területen a helyi lakosok a korábbi évtizedekben számos alkalommal figyeltek meg nagyobb számban embercsontokat, valamint számoltak be eltemetett épületmaradványokról. A templomdomb körüli szántóterületeken szórványosan késő-középkori leleteket gyűjtött, azonban a település kiterjedését nem tudta még meghatározni. Habár az írott források alapján egyértelműen nem tudta ismert középkori településsel azonosítani azt itt megfigyelt maradványokat, Pálóczi véleménye szerint azok Pereg középkori előzményének tekinthetők.

Irodalom:

Rég. kut. 2005.: Régészeti kutatások Magyarországon 2005 (Szerk.: Kisfaludi Júlia). Budapest, 2006.

TARI 2000: Tari E. Pest megye középkori templomai. Studia Comitatus 27. Szentendre, 2000.

II. Régészeti lelőhelyek védelme

- Nyilvántartott régészeti lelőhely

A 2001. évi LXIV. Kulturális Örökségről szóló törvény (továbbiakban Kötv.) 11. §-a alapján a területen nyilvántartott régészeti lelőhelyek **általános régészeti védelem** alatt állnak.

III. Kiskunlacháza régészeti lelőhelyeinek rövid bemutatása

Nyilvántartásban szereplő régészeti lelőhelyek					
Nr	Azonosító	Lelőhely neve	Korszak	Jelenség	Hrsz.
1.	50526	Középső-dűlő	római kor, szarmata	település	0439/120
2.	50527	Áporkai vasúti megálló	római kor, szarmata középkor	település település	0474/7
3.	50528	Áporkai vasúti megálló II.	római kor, szarmata	település	0474/7
4.	50530	Áporkai vasúti megálló III.	római kor, szarmata	település	0474/7
5.	50531	Áporkai vasúti megálló IV.	Árpád-kor Árpád-kor	település salak	0474/7
6.	66973	Kishajós-Kiskunsági ÁG	ismeretlen kor	település	0733/3, 0733/4, 0733/6, 0734, 0735/3
7.	88833	Bánkháza	késő középkor késő középkor	település templom	0607/3, 0592/6, 0592/9
8.	92051	Cigány-rét	őskor bronzkor római kor, szarmata	szórvány lelet szórvány lelet település	0559/1, 0552/2
Nyilvántartásban nem szereplő régészeti lelőhelyek					
9.	-	Szentivány-puszta	Árpád-kor késő középkor	település település	0694/34
10.	-	Pereg - Úrhegy	bronzkor Árpád-kor késő középkor	település templom temető	02/172, 02/170, 02/159, 02/160, 02/161

Kiskunlacháza TSZT-HÉSZ módosítása, ÖHT - Régészet munkarész

IV. A tervezett módosítási szándékok bemutatása

A TSZT RAJZOLATÁN MEGVÁLTOZOTT LEGFONTOSABB ELEMEK				
Általános jellegű módosítások:				
Változási azonosító	Leírás (változás indoklása, megjegyzés)			
Formai egyszerűsítések, korszerűsítések, egyértelműsítések:				
-	A TSZT hatályos rajzolatait átvettük a teljes igazgatási területére érvényes legfrissebb alaptérképre, majd új egységes tervlapot készítettünk a teljes közigazgatási területre, amely a hatályos megoldásokat és a most tervezett módosításokat is egységes rendszerben tartalmazza, a hatályos OTÉK jelkulcsának megfelelően. (Az alaptérkép és az OTÉK megváltozása miatt.)			
-	Az terület-felhasználási besorolásoknál és jelöléseknél követtük az OTÉK besorolási változásait (pl. a településközpont vegyes terület szétválását településközpont és intézményi területre). (Az OTÉK megváltozása miatt.)			
Általános jellegű módosítások, megváltoztatott elemek átvezetése:				
-	Az új örökségvédelmi hatástanulmány adattartalma alapján új korszerűsített régészeti lelőhely és egyéb épített értéklehatárolásokat ábrázoltunk a tervlapokon. (Korszerűsített adatbázis adatainak térképi jelölése, adatfrissítés.)			
-	A különféle természeti és művi védelem alatt álló területek, létesítmények határait az adatszolgáltatások alapján korszerűsítettük. (Korszerűsített adatbázis adatainak térképi jelölése, adatfrissítés, és önkormányzati igényre.)			
77	Az erdőterületeknél az erdőterületek erdészeti adatok alapján történt pontosított lehatárolását ábrázoltuk. (Jogsabályi kötelezettség miatt.)			
79	A vízgazdálkodási területek határát a nyilvántartási és a jelenlegi természeti állapothoz igazítottuk a település területén levő csatornák, vízelvezető árok tekintetében. (Szakmai szükségességből.)			
80	A már meglévő különleges beépítésre szánt bányaterületi besorolású egyéb területeket különleges beépítésre nem szánt bányaterületként jelöltük. (Az OTÉK megváltozása miatt szakmai szükségességből és önkormányzati igényre.)			
81	A már meglévő sport, rekreációs területeket különleges beépítésre nem szánt sport, rekreációs területként jelöltük. (Az OTÉK megváltozása miatt szakmai szükségességből és önkormányzati igényre.)			
82	A már meglévő temető területeket különleges beépítésre nem szánt temető területként jelöltük. (Az OTÉK megváltozása miatt szakmai szükségességből és önkormányzati igényre.)			
117	A tervmódosításokkal összhangban az ún. BA érték egyenlegét biztosításáról gondoskodtunk. (Jogsabályi kötelezettség miatt.)			
-	Az alább részletezett új fejlesztési elképzelésekkel összhangban módosított javaslatot tettünk az új belterületi határookra. (Önkormányzati kérésre történő pontosítás.)			
Terület-specifikus változtatások:				
47	Pereg K-i részén tervezett új települési gyűjtőút jelölése. (Önkormányzati igényre)			
48	A Majosháza - Délegyháza új közúti nyomvonal jelölése. (Jogsabályi kötelezettség miatt.)			
49	A Ráckeve - Kiskunlacháza új közúti nyomvonal és az 51-es út K-i elkerülő nyomvonal jelölése. (Jogsabályi kötelezettség miatt.)			
50	A V0 Szigetszentmárton - Kiskunlacháza közötti nyomvonalának jelölése. (Jogsabályi kötelezettség miatt.)			
Változási azonosító	Érintett terület (változás indoklása, megjegyzés)	Terület-felhasználási változás		
		Jele		nagysága (ha)
		megszűnő	tervezett	
Beépítésre szánt területek beépítésre szánt területi átsorolásával (az OTÉK változása következtében valós funkcióváltás nélkül) megváltozott elemek:				
51	A korábbi településközpont vegyes területek egy részének átsorolása intézményi kategóriába (OTÉK változása miatt megnyíló lehetőség kihasználása és az adottságok miatt).	Vt	Vi	8,7
Beépítésre szánt területek beépítésre szánt területi átsorolásával (funkcióváltással) megváltozott elemek:				
2	Cser Kálmán, Cser Kálmánné területe. (Fejlesztői, önkormányzati igényre.)	Kst	Vt	0,03
4	A Duna-part D-i részén több tulajdonos területe. (Fejlesztői, önkormányzati igényre.)	Üh	Lke	4,2

Kiskunlacháza TSZT-HÉSZ módosítása, ÖHT - Régészet munkarész

10	Hatalák Katalin, Szecsei területei. (Fejlesztői, önkormányzati igényre.)	Lf	Gksz	1,3
11	Cser Kálmán területe. (Fejlesztői, önkormányzati igényre.)	Lf	Gksz	2,7
12	Kabdebó András Kabaplast Kft. területe. (Fejlesztői, önkormányzati igényre.)	Lf	Gksz	0,9
13	Az Alma u. K-i oldalán lévő területek. (Fejlesztői, önkormányzati igényre.)	Lf	Gksz	1,2
22	A Kunépszolg Kft. területe. (Fejlesztői, önkormányzati igényre.)	Ksr	Gksz	0,7
27	Sztranyák György Kft. területe. (Fejlesztői, önkormányzati igényre.)	Üü	Vt	0,6
		Kio	Vt	0,6
29	Némedi&Némedi Kft. területe. (Fejlesztői, önkormányzati igényre.)	Kb	KRel	17,9
30	Muhar György és a 0545/69 hrsz területe. (Fejlesztői, önkormányzati igényre.)	Ksr	KRel	22,2
52	A Duna-parti üdülőterületen. (Önkormányzati igényre.)	Üü	Lke	0,1
		Üh		94,8
53	A Dózsa György utca mentén a Rákóczi Ferenc és a Határ utca között. (Önkormányzati igényre.)	Lf	Vt	11,3
54	Petőfi Művelődési Központ és Könyvtár, valamint a Munkácsy iskola mögött, a Toldi utca és a Báthory utca közötti területen. (Önkormányzati igényre.)	Lf	Vi	0,5
55	A Kossuth L. út mindkét oldalán, a Református templom és Bercsényi utca között. (Önkormányzati igényre.)	Lf	Vt	2,5
57	A Strand és a Sellő utcánál. (Önkormányzati igényre.)	Üh	Vt	0,8
60	Az 51-es út mentén lévő TESCO ingatlan. (Önkormányzati igényre.)	Lf	Gksz	1,3
61	Az Alma utca mentén. (Önkormányzati igényre.)	Lf	Gksz	0,5
64	A szennyvíztisztító környezetében. (Önkormányzati igényre.)	Gksz	Gip	7,7
68	A Peregi vásártér u. és a Dömsödi út között. (Önkormányzati igényre.)	Lf	Gksz	0,1
83	A Gábor Áron u. Ny-i végénél. (Önkormányzati igényre.)	Vt	Gksz	3,5
88	A strand környezetében. (Önkormányzati igényre.)	Üh	Vt	0,03
		Kst		0,1
		Üh	KSt	0,2
90	A Duna-part D-i harmadában. (Önkormányzati igényre.)	Üh	Vt	0,3
91	A Balabán-szigeten. (Önkormányzati igényre.)	Üh	Vt	0,7
92	A Dózsa György út és a Bocskai, Széchenyi utcák sarkán. (Önkormányzati igényre.)	Lf	Vt	0,2
93	A Móricz Zs. utca K-i végénél. (Önkormányzati igényre.)	Lf	Gip	0,4
Beépítésre szánt területek beépítésre nem szánt területi átsorolásával (az OTÉK változása következtében valós funkcióváltás nélkül) megváltozott elemek:				
36	A Lasselsberger területe, XVII. bánya. (Fejlesztői, önkormányzati igényre.)	KB	KbB	178,4
37	A Lasselsberger területe, II. bánya. (Fejlesztői, önkormányzati és államigazgatási szervei igényre.)	KB	KbB	111,3
38	A Lasselsberger területe, XI. bánya. (Fejlesztői, önkormányzati igényre.)	KB	KbB	49,7
39	A Lasselsberger területe, XII. bánya. (Fejlesztői, önkormányzati igényre.)	KB	KbB	82,5
42	A Immogar területe, új bánya. (Fejlesztői, önkormányzati igényre.)	KB	KbB	25,2
43	A Immogar területe, VI., VII., XIV. és XVI. bányák. (Fejlesztői, önkormányzati igényre.)	KB	KbB	93,2
44	A Immogar területe, 0514/28,34-35... hrsz. bánya. (Fejlesztői, önkormányzati igényre.)	KB	KbB	48,0
45	Órsi Kálmán területe, XV. bánya. (Fejlesztői, önkormányzati igényre.)	KB	KbB	24,9
46	A Kamrás Kft. területe, 0508/10-37 hrsz. bánya. (Fejlesztői, önkormányzati igényre.)	KB	KbB	2,6
80	Meglévő egyéb bányaterületek az ÉK-i településrészen. (Az OTÉK megváltozása miatt szakmai szükségességből és önkormányzati igényre.)	KB	KbB	458,8
81	Meglévő sport, rekreációs területek a felhagyott bányaterületeken, a központi belterület Ny-i részén és a Hajós kastély területe (Az OTÉK megváltozása miatt szakmai szükségességből és önkormányzati igényre.)	Ksr	KbSr	96,5
82	Meglévő temető területei Lacházán, Peregen és Bankházán. (Az OTÉK megváltozása miatt szakmai szükségességből és önkormányzati igényre.)	Kt	KbT	23,1
Beépítésre szánt területek beépítésre nem szánt területi visszaminősítésével (funkcióváltással) megváltozott elemek:				
31	Epres Zoltán területe. (Fejlesztői, önkormányzati igényre.)	Ksr	KbRe	9,1
75	Vízműtornyok és vízműkutak területei a település területén elszórva. (Önkormányzati igényre.)	Lf	KbVf	0,2
		Vt		0,1
		Üh		0,1

Kiskunlacháza TSZT-HÉSZ módosítása, ÖHT - Régészet munkarész

76	A Duna-part É-i részén több helyen. (Önkormányzati igényre.)	Üü	Zkk	2,3
		Üh		0,2
77	Az igazgatási területen több helyen. (Az erdészeti adatok alapján történt pontosított lehatárolások igénye és OTÉK változás miatt.)	Gip	Eg	1,6
		Ksp	Ek	1,1
		Kb	Ev	2,9
			Eg	2,8
		Kt	Ev	0,6
		Ksr	Eg	0,7
Ek	5,2			
86	A bányatavak közti területen. (Önkormányzati igényre.)	Ksr	Má	10,6
		Kb	Má	2,2
87	A tervezett záportározók területén. (Önkormányzati igényre.)	Vt	KbZá	0,1
		Üü		0,04
		Üh		0,1
		Ksp		0,6
93	A Móricz Zs. utca K-i végénél. (Önkormányzati igényre.)	Lf	Ev	0,8
104	Az 51-es út É-i szakaszánál az Áporkai határnál. (Önkormányzati igényre.)	Gksz	Má	1,8
105	A hatház utca É-i szakaszánál. (Önkormányzati igényre.)	Lf	Má	9,2
106	A Vasút u. É-i oldalánál. (Önkormányzati igényre.)	Gksz	Má	55,1
107	A Vasút u. D-i oldalánál. (Önkormányzati igényre.)	Gip	Má	25,6
108	A szennyvíztisztító környezetében. (Önkormányzati igényre.)	Gksz	Má	12,0
		Gip		5,7
109	A központi belterület K-i határán. (Önkormányzati igényre.)	Lf	Má	49,4
		Vt		2,0
110	A központi belterületen és az üdülőterületen több helyen. (Önkormányzati igényre.)	Ksr	Zkk	0,5
Beépítésre nem szánt területek, beépítésre szánt területi átsorolásával (funkcióváltással) megváltozott elemek:				
2	Cser Kálmán, Cser Kálmánné területe. (Fejlesztői, önkormányzati igényre.)	V	Vt	0,17
7	Sörösne Harmath Zsuzsanna területe. (Fejlesztői, önkormányzati igényre.)	Má	Gip	1,8
10	Hatalák Katalin, Szecsei területei. (Fejlesztői, önkormányzati igényre.)	Má	Gksz	0,6
		Má		2,0
		E		0,5
11	Cser Kálmán területe. (Fejlesztői, önkormányzati igényre.)	E	Gksz	1,1
13	Az Alma u. K-i oldalán lévő területek. (Fejlesztői, önkormányzati igényre.)	Má	Gksz	1,3
14	Sziráki Mihály területe. (Fejlesztői, önkormányzati igényre.)	Má	Gip	1,2
18	Kovács Erika, további 4 tulajdonos területe. (Fejlesztői, önkormányzati igényre.)	E	Gip	0,7
19	Faragó Attiláné területe. (Fejlesztői, önkormányzati igényre.)	Má	Gip	0,6
20	Dr. Tóth Mihályné területe. (Fejlesztői, önkormányzati igényre.)	E	Gksz	1,5
21	Herczegh Béla területe. (Fejlesztői, önkormányzati igényre.)	Má	Gip	4,5
24	Vargáné Samu Rozália, Samu Mihály, Samu Mihályné területe. (Fejlesztői, önkormányzati igényre.)	Má	Gksz	3,3
25	Kunfarm Kft. területe. (Fejlesztői, önkormányzati igényre.)	Má	Gip	1,0
26	Hartai Szilvia Ebsegély Árva Kutyák Rehabilitációs Alapítvány Bankháza kutyaemenhely területe. (Fejlesztői, önkormányzati igényre.)	Má	KÁm	0,6
56	Dózsa György út és a Hatház utca közötti területen. (Önkormányzati igényre.)	Z	Vt	0,06
57	A Strand és a Sellő utcánál. (Önkormányzati igényre.)	V	Vt	0,2
58	A Kun-farm területén. (Önkormányzati igényre.)	Má	Gip	0,1
59	Az 51-es út és az Áporkai határ dűlő közelében. (Önkormányzati igényre.)	Má	Gksz	2,0
61	Az Alma utca mentén. (Önkormányzati igényre.)	Má	Gksz	0,01
67	A Szentiványi utca mentén. (Önkormányzati igényre.)	E	Gip	0,2
69	A Strandi út mentén. (Önkormányzati igényre.)	E	Gip	1,4
70	A Gépállomás dűlőn, már kijelölt iparterületek mögött. (Önkormányzati igényre.)	Má	Gip	10,2
71	A Majosházi határnál az 51-es út mentén. (Önkormányzati igényre.)	Mk	Gksz	1,3
72	Bankházán a 0682/107 hrsz-on. (Önkormányzati igényre.)	Mk	Lf	0,9
73	A Strandi út É-i oldalán. (Önkormányzati igényre.)	E	Lke	1,6
83	A Gábor Áron u. Ny-i végénél. (Önkormányzati igényre.)	E	Gksz	1,0
85	A Fácán u. és Tündér u. sarkánál. (Önkormányzati igényre.)	V	KKm	0,03
88	A strand környezetében (Önkormányzati igényre.)	V	KSt	0,03

Kiskunlacháza TSZT-HÉSZ módosítása, ÖHT - Régészet munkarész

89	A strand közelében (Önkormányzati igényre.)	V	Lke	0,05	
103	A laktanya D-i határán. (Fejlesztői igényre.)	Mk	Gksz	0,7	
113	A külső ráckevei út K-i végénél. (Önkormányzati igényre.)	Má	Gksz	0,6	
Beépítésre nem szánt területek beépítésre nem szánt területi átsorolásával (funkcióváltással) megváltozott elemek:					
5	Ágics Éva területe. (Fejlesztői, önkormányzati igényre.)	Mk	Má	0,3	
6	Dr. Kovács Tibor területei. (Fejlesztői, önkormányzati igényre.)	Mk	Má	3,4	
8	Orbán Róbert területe. (Fejlesztői, önkormányzati igényre.)	Mk	Má	1,9	
9	Platthy Győző területe. (Fejlesztői, önkormányzati igényre.)	Mk	Má	2,1	
28	Gubovics Elvira területe. (Fejlesztői, önkormányzati igényre.)	E	KbRe	3,9	
32	A DDC területe, XXI. bánya. (Fejlesztői, önkormányzati és államigazgatási szervei igényre.)	Má	KbB	90,3	
33	A DDC területe, XIX. bánya. (Fejlesztői, önkormányzati és államigazgatási szervei igényre.)	Má	KbB	121,3	
34	A DDC területe, XX. bánya. (Fejlesztői, önkormányzati és államigazgatási szervei igényre.)	Má	KbB	46,3	
35	A Lasselsberger területe, Bugyi - Kiskunlacháza bánya. (Fejlesztői, önkormányzati igényre.)	Má	KbB	35,3	
39	A Lasselsberger területe, XII. bánya. (Fejlesztői, önkormányzati igényre.)	Má	KbB	78,4	
		KÖI	KbB	1,0	
40	A Lasselsberger területe, új bánya. (Fejlesztői, önkormányzati igényre.)	Má	KbB	38,3	
41	A Lasselsberger területe, XVIII. bánya. (Fejlesztői, önkormányzati és államigazgatási szervei igényre.)	Má	KbB	57,6	
46	A Kamrás Kft. területe, 0508/10-37 hrsz. bánya. (Fejlesztői, önkormányzati igényre.)	Má	KbB	46,3	
74	A Bercsényi u. D-i oldalán. (Önkormányzati igényre.)	E	KbSr	3,5	
75	Vízműtornyok és vízműkutak területei a település területén elszórva. (Önkormányzati igényre.)	V	KbVÍ	0,4	
77	Az igazgatási területen több helyen. (Az erdészeti adatok alapján történt pontosított lehatárolások igénye és OTÉK változás miatt.)	Má	Ev	19,9	
			Eg	13,4	
		Mk	Ev	25,0	
			Eg	9,1	
		E	Má	13,8	
Eg	55,6				
78	A Duna-part közelében (Szakmai differenciálási szükségességből.)	E	Ek	46,7	
79	Az igazgatási területen több helyen. (Szakmai szükségességből.)	V	Má	2,5	
			KbB	0,2	
		Kb		5,2	
			Má	V	12,6
			Mk		0,4
87	A tervezett záportározók területén. (Önkormányzati igényre.)	E	KbZá	2,3	
		Z		0,5	
96	A Duna-part É-i részén a Sellő és Róka u. mentén. (Fejlesztői igényre.)	Ev	KbRe	1,5	
98	A központi belterület ÉK-i határánál. (Fejlesztői igényre.)	Ev	Má	4,1	
100	A XII-es bánya mellett a DNy-i határánál. (Fejlesztői igényre.)	Má	KbB	40,9	
102	A repülőtérről DNy-i határán. (Fejlesztői igényre.)	Má	KÖI	3,7	
110	A központi belterületen és az üdülőterületen több helyen. (Önkormányzati igényre.)	E	Zkk	3,9	
116	A hatályos terven jelölt 51-es elkerülő útszakasz és környezete besorolási helyesbítése. (Az erdészeti adatok alapján történt pontosított lehatárolások, és egyéb szakmai igények miatt.)	Ev	Má	88,6	
		KÖu	Má	21,9	
117	A BA érték egyenlegének biztosítása az igazgatási terület több különböző részén. (Jogsabályi kötelezettség miatt.)	Má	Ev	276,9	

A TSZT leírás szövegét a fenti rajzi módosításoknak megfelelő szöveges kiegészítéssel és jelentősebb szakági-, szakmai korszerűsítésekkel teljesen átszerkesztettük! Ezen túlmenően a tervlapon történt változásokon kívül az alábbi lényegesebb szöveges változtatásokat végeztük el.

Kiskunlacháza TSZT-HÉSZ módosítása, ÖHT - Régészet munkarész

A TSZT LEÍRÁSÁBAN MEGVÁLTOZOTT LEGFONTOSABB ELEMEK	
Változási azonosító	Leírás (változás indoklása, megjegyzés)
-	A TSZT leírás szövegét a korábbi hatályos szöveg tartalma alapján és a rajzi módosításoknak megfelelően a hatályos jogszabályi előírásoknak megfelelően kiegészítettük, módosítottuk. (Az anyag általános frissítésének igénye miatt.)
-	A szöveg struktúrája megváltozott és a leírások tartalmi mélysége, részletezettsége megnőtt. (Az OTÉK megváltozása miatt.)
-	A szöveg az önkormányzat által igényelt fentebb részletezett módosítások tervi szövegbe való beépítését és a korábbi szövegrészek tartalmi aktualizálását és a szükséges igazolásokat is tartalmazza. (Az anyag általános frissítésének igénye miatt.)

A helyi építési szabályzat változásainak bemutatása

Az alábbiakban részletezzük a HÉSZ-t érintő főbb módosítási javaslatokat.

A HÉSZ-BEN MEGVÁLTOZOTT LEGFONTOSABB ELEMEK:	
Változási azonosító	Leírás (változás indoklása, megjegyzés)
-	A HÉSZ-en a jóváhagyás óta eltelt időben a szakmai, ágazati gyakorlat, a jogi környezet változása miatt részben formai, részben pedig tartalmi korszerűsítéseket, pontosításokat végeztünk el. Ilyenek pl. övezeti jelek, §-ok alatti övezeti táblák, övezeti adattáblázatok, magasabb szintű jogszabályokra való közvetlen hivatkozások átalakítása, övezetek megnevezései, korábbi szöveges melléletek, függelékek törlése és átalakítása, általános, vagy magasabb rendű jogszabály által már szabályozott előírások törlése, több helyen szabályozott témakörök egységesítése. (A jogszabályok megváltozása miatt.)
-	A HÉSZ szövegkorrekciójának elvégzése több helyen. (Önkormányzati igényre.)
-	Az övezeti besorolásoknál és jelöléseknél lekóvtuk az OTÉK besorolási változásait (pl. a településközpont vegyes terület megszűnését, átalakulását). (Az OTÉK megváltozása miatt.)
-	A fentiek miatt új egységes HÉSZ készült a település egészére vonatkozó, a korábban jóváhagyott HÉSZ jogszabályi korszerűsítésével, és a lehetséges mértékű egyszerűsítésekkel, egységesítésekkel, szükség szerinti átalakításokkal, törlésekkel. Az újonnan létrejött HÉSZ szövege nem a régi szöveg helyenkénti módosításával állt elő, hanem teljesen új HÉSZ szöveg készült, amelynek egyes szövegrészei a hatályos HÉSZ előírásaival megegyeznek, illetve arra épülnek. (A jogszabályok megváltozása és a szöveg egységesítési igények miatt.)
-	A hatályos HÉSZ-ben rögzített övezeti jeleket részlegesen megváltoztattuk, pontosítottuk, az összedolgozással, egybeszerkesztéssel kiadódó új logikai rendszer szerint esetenként átszámoltuk az övezeteket. (A logikusabb felépítés miatt)
-	A HÉSZ kiegészült a fogalom-meghatározásokkal. (Szabály egyértelműsítés igénye miatt.)
-	A HÉSZ a korábbi melléletek és függelékek helyett új szöveges melléleteket és függelékeket kapott. (Jogszabály szerkesztési okokból.)
-	A HÉSZ-ben eddig alkalmazott szabályozási paramétereiket egységesítettük, korszerűsítettük. (Jogszabály szerkesztési okokból.)
-	A szakági szabályok is egységesedtek, helyenként egyszerűsödtek. (Jogszabály szerkesztési okokból.)
-	Egyes területekre új övezeti szabályokat dolgoztunk ki, vagy a meglévő paramétereiket pontosítottuk. (Megváltozott önkormányzati igényre és jogszabály szerkesztési okokból.)
-	A temetők területét az OTÉK változás miatt átsoroltuk az új Kbt-1 jelű ún. beépítésre nem szánt különleges övezetbe. (Az OTÉK változás miatt megnyílt lehetőség kihasználása érdekében.)
-	A HÉSZ közlekedési és közművesítési előírásait korszerűsítettük. (A jogszabályok megváltozása miatt.)
-	Az Má-V1, Má-V2 és Má-V3 jelű övezetek összevonása az új Má-V1 jelű övezetbe. (Egyszerűsítést eredményező szakmai szükségességből.)
-	A korábban egységes Ev-1 jelű védelmi erdőövezetek felbontása az Ev-1 jelű (védett védelmi erdőterületek) és az Ev-2 jelű (védő védelmi erdőterületek, véderdősávok) erdőövezetére.

Kiskunlacháza TSZT-HÉSZ módosítása, ÖHT - Régészet munkarész

-	A meglévő tanyák fenntartását elősegítő szabályozást alakítottunk ki a mezőgazdasági övezetekben belül. (A kialakult állapot fenntartásának igénye miatt.)
-	Az állattartó építmények elhelyezésének szabályait a HÉSZ-be beillesztettük. (A jogszabályok megváltozása miatt.)

A szabályozási terv változásainak bemutatása

Az alábbiakban részletezzük a hatályos SZT rajzolatát érintő főbb módosítási javaslatokat, fontosabb konkrét változtatások esetén rajzi azonosítóikkal együtt. Ezeket az AT jelű tervlapon is ábrázoltunk, lehatároltuk, melynek célja az volt, hogy pontosan meghatározható legyen az egyes változással érintett területek igazgatási területen belüli elhelyezkedése.

AZ SZT-N MEGVÁLTOZOTT LEGFONTOSABB ELEMEK:	
Általános jellegű módosítások:	
Változási azonosító	Leírás (változás indoklása, megjegyzés)
Formai egyszerűsítések, korszerűsítések, egyértelműsítések:	
-	Az SZT hatályos rajzolatait átvettük a teljes igazgatási területére érvényes legfrissebb alaptérképre, majd új egységes tervlapot készítettünk a teljes közigazgatási területre, amely a hatályos megoldásokat és a most tervezett módosításokat is egységes rendszerben tartalmazza, a hatályos OTÉK jelkulcsának megfelelően. (Az alaptérkép és az OTÉK megváltozása miatt.)
-	A teljes rajzolatot összhangba hoztuk az átfogóan korszerűsített HÉSZ előírásrendszerével. (A jogszabályok megváltozása miatt.)
-	Az övezeti besorolásoknál és jelöléseknél követtük az OTÉK besorolási változásait (pl. a településközpont vegyes övezet szétválását településközpont és intézményi övezetre). (Az OTÉK megváltozása miatt.)
-	A hatályos TSZT rajzolat változásához igazítottuk a szükséges helyeken az SZT rajzolatát. (Szakmai szükségességből.)
Általános jellegű módosítások, megváltoztatott elemek átvezetése:	
-	A szükségtelennek bizonyult korábbi szabályozási vonalakat töröltük a tervlapról, valamint a szükséges helyeken helyesbítettük a vonalakat. (Önkormányzati igényre és szakmai szükségességből.)
-	Övezeti határok pontosítása, kisebb módosításai, némely szükséges esetben új övezet létrehozása. (Önkormányzat igényre vagyoneértékesíthetőségi és településpolitikai okokból.)
-	Az új örökségvédelmi hatástanulmány adattartalma alapján új korszerűsített régészeti lelőhely és egyéb épített értéklehatárolásokat ábrázoltunk a tervlapokon. (Korszerűsített adatbázis adatainak térképi jelölése, adatfrissítés.)
-	A különféle természeti és művi védelem alatt álló területek, létesítmények határait az adatszolgáltatások alapján korszerűsítettük. (Korszerűsített adatbázis adatainak térképi jelölése, adatfrissítés, és önkormányzati igény.)
77	Az erdőövezeteknél az erdőterületek erdészeti adatok alapján történt pontosított lehatárolását ábrázoltuk. (Jogszabályi kötelezettség és OTÉK változás miatt.)
-	A korábban egységes Ev-1 jelű védelmi erdőövezetek felbontása az Ev-1 jelű (védett védelmi erdőterületek) és az Ev-2 jelű (védő védelmi erdőterületek, véderdősávok) erdőövezetére.
79	A vízgazdálkodási övezetek határát a nyilvántartási és a jelenlegi természeti állapothoz igazítottuk a település területén levő csatornák, vízelvezető árok tekintetében. (Szakmai szükségességből.)
80	A már meglévő különleges beépítésre szánt bányaövezeti besorolású egyéb területeket különleges beépítésre nem szánt bányaövezetként jelöltük. (Az OTÉK megváltozása miatt szakmai szükségességből és önkormányzati igényre.)
81	A már meglévő sport, rekreációs övezeti besorolású területeket különleges beépítésre nem szánt sport, rekreációs övezeti besorolású területként jelöltük. (Az OTÉK megváltozása miatt szakmai szükségességből és önkormányzati igényre.)
82	A már meglévő temető övezeti besorolású területeket különleges beépítésre nem szánt temető övezetként jelöltük. (Az OTÉK megváltozása miatt szakmai szükségességből és önkormányzati igényre.)
115	Az Má-V1, Má-V2 és Má-V3 jelű övezetek összevonása az új Má-V1 jelű övezetbe. (Egyszerűsítést eredményező szakmai szükségességből.)
117	A tervmódosításokkal összhangban az ún. BA érték egyenlegét biztosításáról gondoskodtunk. (Jogszabályi kötelezettség miatt.)
-	Az alább részletezett új fejlesztési elképzelésekkel összhangban módosított javaslatot tettünk az új belterületi határookra. (Önkormányzati kérésre történő pontosítás.)
Terület-specifikus változtatások:	

Kiskunlacháza TSZT-HÉSZ módosítása, ÖHT - Régészeti munkarész

47	Pereg K-i részén tervezett új települési gyűjtőút jelölése. (Önkormányzati igényre)			
48	A Majosháza - Délegyháza új közúti nyomvonal jelölése. (Jogsabályi kötelezettség miatt.)			
49	A Ráckeve - Kiskunlacháza új közúti nyomvonal és az 51-es út K-i elkerülő nyomvonal jelölése. (Jogsabályi kötelezettség miatt.)			
50	A V0 Szigetszentmárton - Kiskunlacháza közötti nyomvonalának jelölése. (Jogsabályi kötelezettség miatt.)			
Változási azonosító	Érintett terület (változás indoklása, megjegyzés)	Övezeti változás		
		jele		nagysága (ha)
		megszűnő	tervezett	
Beépítésre szánt területek beépítésre szánt területi átsorolásával (az OTÉK változása következtében valós funkcióváltás nélkül) megváltozott elemek:				
51	A korábbi településközpont vegyes övezetek egy részének átsorolása intézményi övezetbe (OTÉK változása miatt megnyíló lehetőség kihasználása és az adottságok miatt).	Vt-1	Vi-1	8,7
Beépítésre szánt területek beépítésre szánt területi átsorolásával (funkcióváltással) megváltozott elemek:				
2	Cser Kálmán, Cser Kálmánné területe. (Fejlesztői, önkormányzati igényre.)	KSt	Vt-1	0,02
4	A Duna-part D-i részén több tulajdonos területe. (Fejlesztői, önkormányzati igényre.)	Üh	Lke-1	3,7
12	Kabdebó András Kabplast Kft. területe. (Fejlesztői, önkormányzati igényre.)	Lf-1	Gksz-2	0,8
27	Sztranyák György Kft. területe. (Fejlesztői, önkormányzati igényre.)	Üü	Vt-1	0,6
		Kio-1		0,6
29	Némedi&Némedi Kft. területe. (Fejlesztői, önkormányzati igényre.)	Kb	KRel-1	17,9
30	Muhar György és a 0545/69 hrsz területe. (Fejlesztői, önkormányzati igényre.)	Kb	KRel-2	22,2
52	A Duna-parti üdülőterületen. (Önkormányzati igényre.)	Üü	Lke-1	0,1
		Üh		74,9
53	A Dózsa György utca mentén a Rákóczi Ferenc és a Határ utca között. (Önkormányzati igényre.)	Lf-1	Vt-1	1,0
		Lf-2		0,7
		Lf-2	Vt-2	8,6
54	Petőfi Művelődési Központ és Könyvtár, valamint a Munkácsy iskola mögött, a Toldi utca és a Báthory utca közötti területen. (Önkormányzati igényre.)	Lf-1	Vi-1	0,3
55	A Kossuth L. út mindkét oldalán, a Református templom és Bercsényi utca között. (Önkormányzati igényre.)	Lf-2	Vt-2	2,5
57	A Strand és a Sellő utcánál. (Önkormányzati igényre.)	Üh-1	Vt-2	0,7
60	Az 51-es út mentén lévő TESCO ingatlan. (Önkormányzati igényre.)	Lf-1	Gksz-2	1,3
83	A Gábor Áron u. Ny-i végénél. (Önkormányzati igényre.)	Vt-2	Gksz-1	3,5
88	A strand környezetében. (Önkormányzati igényre.)	Kst	Vt-2	0,1
89	A strand közelében. (Önkormányzati igényre.)	V	Lke-1	0,05
90	A Duna-part D-i harmadában. (Önkormányzati igényre.)	Üh-1	Vt-2	0,3
91	A Balabán-szigeten. (Önkormányzati igényre.)	Üh-1	Vt-2	0,7
92	A Dózsa György út és a Bocskai, Széchenyi utcák sarkán. (Önkormányzati igényre.)	Lf-1	Vt-1	0,2
Beépítésre szánt területek beépítésre nem szánt területi átsorolásával (az OTÉK változása következtében valós funkcióváltás nélkül) megváltozott elemek:				
46	A Kamrás Kft. területe. (Fejlesztői, önkormányzati igényre.)	KB	KbB-1	2,6
80	Meglévő egyéb bányaterületek az ÉK-i településrészben. (Az OTÉK megváltozása miatt szakmai szükségességből és önkormányzati igényre.)	KB	KbB-1	483,2
81	Meglévő sport, rekreációs területek a központi belterület Ny-i részén és a Hajós kastély területe (Az OTÉK megváltozása miatt szakmai szükségességből és önkormányzati igényre.)	Ksr-1	KbSr-1	6,9
82	Meglévő temetők területei Lacházán, Peregén és Bankházán. (Az OTÉK megváltozása miatt szakmai szükségességből és önkormányzati igényre.)	KT	KbT-1	10,0
Beépítésre szánt területek beépítésre nem szánt területi visszaminősítésével (funkcióváltással) megváltozott elemek:				
31	Epres Zoltán területe. (Fejlesztői, önkormányzati igényre.)	Kb	KbRe-2	9,1
52	A Duna-parti üdülőterületen. (Önkormányzati igényre.)	Üh	KÖu-1	0,3
61	Az Alma utca mentén. (Önkormányzati igényre.)	Gksz-2	KÖu-1	0,1
62	Az Vörösmarthy utca mentén. (Önkormányzati igényre.)	Gksz-2	KÖu-1	0,7
75	Vízműtornyok és vízműkutak területei a település területén elszórva.	Lf-1	KbVi-1	0,2

Kiskunlacháza TSZT-HÉSZ módosítása, ÖHT - Régészet munkarész

	(Önkormányzati igényre.)	Vt-2		0,1
		Üh		0,1
76	A Duna-part É-i részén több helyen. (Önkormányzati igényre.)	Üh	Zkk	0,2
		Üü		2,2
77	Az igazgatási területen több helyen. (Az erdészeti adatok alapján történt pontosított lehatárolások igénye és OTÉK változás miatt.)	Gip-m	Eg	1,6
		Ksp	Ek	0,2
		Kb	Ev-2	2,2
			Eg	2,5
		Ksr-1	Eg	0,4
		Ek	2,7	
81	Meglévő sport, rekreációs területek a központi belterület Ny-i részén és a Hajós kastély területe (Az OTÉK megváltozása miatt szakmai szükségességből és önkormányzati igényre.)	Ksr-1	KÖu-1	0,3
86	A bányatavak közti területen. (Önkormányzati igényre.)	Kb	Má-3	2,0
87	A tervezett záportározók területén. (Önkormányzati igényre.)	Vt-3	KbZá-1	0,1
		Üü		0,04
		Üh		0,1
88	A strand környezetében. (Önkormányzati igényre.)	KSt	KÖu-1	0,32
111	Peregen a Toldi u. mentén. (Önkormányzati igényre.)	Lf-1/a	KÖu-1	0,4
Beépítésre nem szánt területek, beépítésre szánt területi átsorolásával (funkcióváltással) megváltozott elemek:				
1	Szalai Györgyné és társai területe. (Fejlesztői, önkormányzati igényre.)	Má-1	Lf-1	1,4
2	Cser Kálmán, Cser Kálmánné területe. (Fejlesztői, önkormányzati igényre.)	V	Vt-1	0,17
3	Ivanits Istvánné területe. (Fejlesztői, önkormányzati igényre.)	Má-1	Lf-1	1,5
7	Sörösne Harmath Zsuzsanna területe. (Fejlesztői, önkormányzati igényre.)	Má-1	Gip-3	1,8
10	Hatalák Katalin, Szecsei területei. (Fejlesztői, önkormányzati igényre.)	Má-1	Lf-1	1,6
		Má-1	Gksz-2	3,2
		Ev-1		0,5
11	Cser Kálmán területe. (Fejlesztői, önkormányzati igényre.)	Má-1	Gksz-2	3,4
13	Az Alma u. K-i oldalán lévő területek. (Fejlesztői, önkormányzati igényre.)	Má-1	Gksz-2	2,5
14	Sziráki Mihály területe. (Fejlesztői, önkormányzati igényre.)	Má-1	Gip-1	1,2
15	Czifra László, Dr. Szabó Gábor területei. (Fejlesztői, önkormányzati igényre.)	Má-1	Gksz-1	8,8
16	Mráz László területe. (Fejlesztői, önkormányzati igényre.)	Má-1	Gip-1	1,9
17	Lakos Andrea (Örsi-Leier) területe. (Fejlesztői, önkormányzati igényre.)	Má-1	Gip-1	0,9
18	Kovács Erika, további 4 tulajdonos területe. (Fejlesztői, önkormányzati igényre.)	Ev-1	Gip-3	0,7
19	Faragó Attiláné területe. (Fejlesztői, önkormányzati igényre.)	Má-1	Gip-3	0,6
20	Dr. Tóth Mihályné területe. (Fejlesztői, önkormányzati igényre.)	Ev-1	Gksz-2	1,5
21	Herczegh Béla területe. (Fejlesztői, önkormányzati igényre.)	Má-1	Gip-3	4,5
22	A Kunépszolg Kft. területe. (Fejlesztői, önkormányzati igényre.)	Má-1	Gksz-2	0,3
23	Berta Viktor Farmland Kft. területe. (Fejlesztői, önkormányzati igényre.)	Má-1	Gip-1	4,7
24	Vargáné Samu Rozália, Samu Mihály, Samu Mihályné területe. (Fejlesztői, önkormányzati igényre.)	Má-1	Gksz-2	3,3
25	Kunfarm Kft. területe. (Fejlesztői, önkormányzati igényre.)	Má-2	Gip-3	1,0
26	Hartai Szilvia Ebsegély Árva Kutyák Rehabilitációs Alapítvány Bankháza kutyamenhely területe. (Fejlesztői, önkormányzati igényre.)	Má-2	KÁm-1	0,6
56	Dózsa György út és a Hatház utca közötti területen. (Önkormányzati igényre.)	Z	Vt-1	0,1
57	A Strand és a Sellő utcánál. (Önkormányzati igényre.)	V	Vt-2	0,2
58	A Kun-farm területén. (Önkormányzati igényre.)	Má-2	Gip-3	0,1
59	Az 51-es út és az Áporikai határ dűlő közelében. (Önkormányzati igényre.)	Má-1	Gksz-2	5,1
61	Az Alma utca mentén. (Önkormányzati igényre.)	Ma-1	Gksz-2	0,5
		KÖu		0,1
63	A Leier telep K-i oldalán. (Önkormányzati igényre.)	Ma-1	Gip-1	4,1
		KÖu		0,1
64	A szennyvíztisztító környezetében. (Önkormányzati igényre.)	Ma-1	Gip-2	7,5
65	A Határ, Mező és Gábor Áron utcák által határolt lakóövezetek. (Önkormányzati igényre.)	Lf-2	Lf-1	12,0
66	A volt laktanya területe Bankházán a repülőtér mellett. (Önkormányzati igényre.)	KÖI	Gksz-1	44,7
67	A Szentiványi utca mentén. (Önkormányzati igényre.)	Ev-1	Gip-3	0,2
69	A Strandi út mentén. (Önkormányzati igényre.)	Ee	Gip-3	1,4
70	A Gépállomás dűlőn, már kijelölt iparterületek mögött. (Önkormányzati igényre.)	Má-1	Gip-1	10,5

Kiskunlacháza TSZT-HÉSZ módosítása, ÖHT - Régészet munkarész

71	A Majosházi határnál az 51-es út mentén. (Önkormányzati igényre.)	Mk-2	Gksz-2	1,3
72	Bankházán a 0682/107 hrsz-on. (Önkormányzati igényre.)	Mk-2	Lf-1	0,9
73	A Strandi út É-i oldalán. (Önkormányzati igényre.)	Ee	Lke-1	1,6
75	Vízműtornyok és vízműkutak területei a település területén elszórva. (Önkormányzati igényre.)	KÖu	KbVi-1	0,1
		V		0,4
83	A Gábor Áron u. Ny-i végénél. (Önkormányzati igényre.)	Ee	Gksz-1	1,0
84	A Rákóczi út K-i végénél. (Önkormányzati igényre.)	Má-1	Gksz-2	0,9
85	A Fácán u. és Tündér u. sarkánál. (Önkormányzati igényre.)	V	KKm-1	0,03
88	A strand környezetében. (Önkormányzati igényre.)	KÖu	Vt-2	0,03
		V	KSt-1	0,03
93	A Móricz Zs. utca K-i végénél. (Önkormányzati igényre.)	Má-1	Lf-1	2,2
			Gip-3	0,4
94	A Dózsa György út D-i végénél. (Önkormányzati igényre.)	Má-1	Lf-1	13,0
97	A Rákóczi út K-i végénél. (Fejlesztői igényre.)	Lf-1	Gksz-2	0,1
		Má-1		1,6
99	A Leiertől D-re. (Fejlesztői igényre.)	Má-1	Gip-1	2,9
103	A laktanya D-i határán. (Fejlesztői igényre.)	Mk-2	Gksz-1	0,7
111	Peregen a Toldi u. mentén. (Önkormányzati igényre.)	KÖu	Lf-2	0,8
112	A vasút u. K-i végénél. (Önkormányzati igényre.)	Má-1	Gip-1	0,6
113	A külső ráckevei út K-i végénél. (Önkormányzati igényre.)	Má-V3	Gksz-2	0,6
114	A vasút u. D-i oldalán lévő gazdasági terület D-i végénél. (Önkormányzati igényre.)	Má-1	Gip-1	2,0
Beépítésre nem szánt területek beépítésre nem szánt területi átsorolásával (funkcióváltással) megváltozott elemek:				
1	Szalai Györgyné és társai területe. (Fejlesztői, önkormányzati igényre.)	Má-1	KÖu-1	0,6
		Ev-1		0,6
5	Ágics Éva területe. (Fejlesztői, önkormányzati igényre.)	Mk-2	Má-5	0,3
6	Dr. Kovács Tibor területei. (Fejlesztői, önkormányzati igényre.)	Mk-2	Má-3	3,4
8	Orbán Róbert területe. (Fejlesztői, önkormányzati igényre.)	Mk-2	Má-5	1,9
9	Platthy Győző területe. (Fejlesztői, önkormányzati igényre.)	Mk-2	Má-5	2,1
11	Cser Kálmán területe. (Fejlesztői, önkormányzati igényre.)	Má-1	KÖu-1	0,5
28	Gubovics Elvira területe. (Fejlesztői, önkormányzati igényre.)	Ev-1	KbRe-1	3,6
32	A DDC területe, XXI. bánya. (Fejlesztői, önkormányzati és államigazgatási szervei igényre.)	Má-1	KbB-1	90,3
33	A DDC területe, XIX. bánya. (Fejlesztői, önkormányzati és államigazgatási szervei igényre.)	Má-1	KbB	121,3
34	A DDC területe, XX. bánya. (Fejlesztői, önkormányzati és államigazgatási szervei igényre.)	Má-1	KbB-1	46,3
35	A Lasselsberger területe, Bugyi - Kiskunlacháza bánya. (Fejlesztői, önkormányzati igényre.)	Má-2	KbB-1	35,3
36	A Lasselsberger területe, XII. bánya. (Fejlesztői, önkormányzati igényre.)	Má-1	KbB-1	176,0
		KÖu		2,3
37	A Lasselsberger területe, II. bánya. (Fejlesztői, önkormányzati és államigazgatási szervei igényre.)	Má-1	KbB-1	111,3
38	A Lasselsberger területe, XI. bánya. (Fejlesztői, önkormányzati igényre.)	Má-1	KbB-1	49,7
39	A Lasselsberger területe, XII. bánya. (Fejlesztői, önkormányzati igényre.)	Má-1	KbB-1	160,9
		KÖI		1,0
40	A Lasselsberger területe, új bánya. (Fejlesztői, önkormányzati igényre.)	Má-1	KbB-1	38,3
41	A Lasselsberger területe, XVIII. bánya. (Fejlesztői, önkormányzati és államigazgatási szervei igényre.)	Má-1	KbB-1	57,6
42	A Immogar területe, új bánya. (Fejlesztői, önkormányzati igényre.)	Má-1	KbB-1	25,2
43	A Immogar területe, VI., VII., XIV. és XVI. bányák. (Fejlesztői, önkormányzati igényre.)	Má-1	KbB-1	93,2
44	A Immogar területe, 0514/28,34-35... hrsz. bánya. (Fejlesztői, önkormányzati igényre.)	Má-1	KbB-1	47,5
45	Órsi Kálmán területe, XV. bánya. (Fejlesztői, önkormányzati igényre.)	Má-1	KbB-1	24,9
46	A Kamrás Kft. területe, 0508/10-37 hrsz. bánya. (Fejlesztői, önkormányzati igényre.)	Má-2	KbB-1	46,3
61	Az Alma utca mentén. (Önkormányzati igényre.)	Ma-1	KÖu-1	0,1
62	Az Vörösmarthy utca mentén. (Önkormányzati igényre.)	Ev-1	KÖu-1	0,2

Kiskunlacháza TSZT-HÉSZ módosítása, ÖHT - Régészet munkarész

63	A Leier telep K-i oldalán. (Önkormányzati igényre.)	Ma-1	KÖu-1	0,1
74	A Bercsényi u. D-i oldalán. (Önkormányzati igényre.)	Ee	KbSr-1	3,5
77	Az igazgatási területen több helyen. (Az erdészeti adatok alapján történt pontosított lehatárolások igénye és OTÉK változás miatt.)	Ev-1	Má-1	10,3
			Má-V1	3,2
			Ev-2	0,3
			Eg	3,9
			Ek	2,0
		Ee	Má-3	0,3
			Ev-1	34,1
			Ev-2	5,2
			Eg	16,6
		Má-1	Ev-2	15,7
			Eg	5,1
			Ek	3,5
		Má-2	Eg	8,6
Má-V3	Ev-2	5,5		
Mk-2	Ev-2	25,0		
	Eg	9,1		
79	Az igazgatási területen több helyen. (Szakmai szükségességből.)	KÖu	V	1,7
		Má-1		14,7
		Má-2		1,1
		Má-V2		0,3
		Mk-2		0,4
		V	Má-V1	2,6
81	Meglévő sport, rekreációs területek a központi belterület Ny-i részén és a Hajós kastély területe (Az OTÉK megváltozása miatt szakmai szükségességből és önkormányzati igényre.)	Má-1	KbSr-1	14,2
86	A bányatavak közti területen. (Önkormányzati igényre.)	Má-1	Má-3	12,5
87	A tervezett záportározók területén. (Önkormányzati igényre.)	Ev-1	KbZá-1	2,1
		Z		0,3
		Má-1		0,6
93	A Móricz Zs. utca K-i végénél. (Önkormányzati igényre.)	Má-1	Ev-2	0,8
94	A Dózsa György út D-i végénél. (Önkormányzati igényre.)	Má-1	Ev-2	0,7
			KÖu-1	2,0
95	A Görgey u. D-i oldalán. (Önkormányzati igényre.)	Má-1	Má-3	3,2
96	A Duna-part É-i részén a Sellő és Róka u. mentén. (Fejlesztői igényre.)	Ee	KbRe-3	1,5
98	A központi belterület ÉK-i határánál. (Fejlesztői igényre.)	Ev-1	Má-1	4,1
100	A XII-es bánya mellett a DNY-i határánál. (Fejlesztői igényre.)	Má-1	KbB-1	40,9
101	A XV. bánya mellett a DK-i határánál. (Fejlesztői igényre.)	Má-1	KbB-1	4,1
102	A repülőtér DNY-i határán. (Fejlesztői igényre.)	Má-2	KÖI-1	3,7
110	A központi belterületen és az üdülőterületen több kelyen. (Önkormányzati igényre.)	Má-1	Zkk	0,5
		Ee		3,9
116	A hatályos terven jelölt 51-es elkerülő útszakasz és környezete besorolási helyesbítése. (Az erdészeti adatok alapján történt pontosított lehatárolások, és egyéb szakmai igények miatt.)	Ev-2	Má-1	86,1
117	A BA érték egyenlegének biztosítása az igazgatási terület több különböző részén. (Jogsabályi kötelezettség miatt.)	Má-1	Ev-2	239,4
		Má-2	Ev-1	2,0
			Ev-2	37,0
		Má-V3	Ev-1	0,9

IV. A tervezett módosítási szándékok hatása a régészeti örökségre

Régészeti lelőhelyeket érintő módosítási szándékok

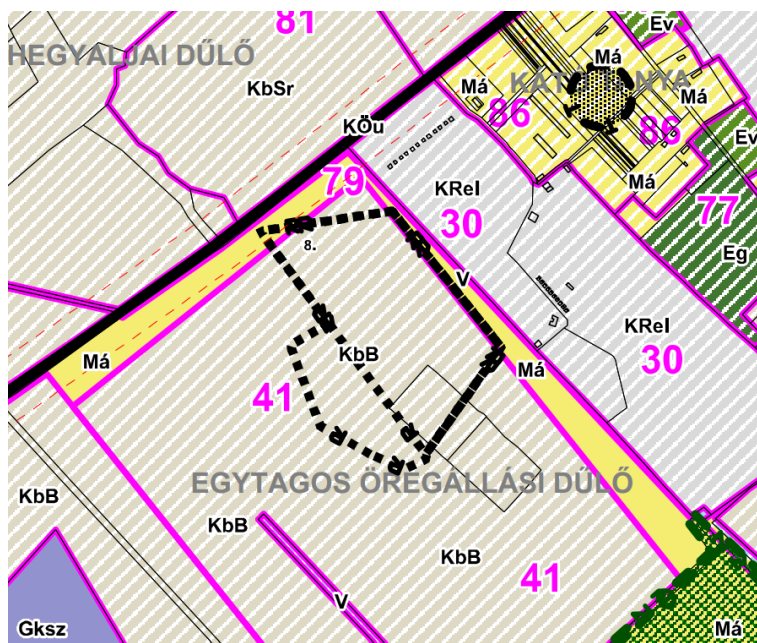
A településszerkezeti terv (TSZT) és szabályozási terv és helyi építési szabályzat (SZT és HÉSZ) tervezett módosításainak többsége nem érint ismert, nyilvántartott régészeti lelőhely területét.

A tervezett módosítások területén a tervezés lezárásának idejéig a 68/2018. (IV. 9.) Korm. Rendelet által a területileg illetékes Ferenczy Múzeum számára előírt terepbejárásokra még nem került sor, így a hatástanulmányban a nyilvántartott és egyéb eddig ismert lelőhelyek vizsgálta alapján került sor a hatások vizsgálatára.

A legjelentősebb módosítási szándékok, azaz az új bányaterületek további, önálló engedélyezési eljárásai során további terepbejáráson, előzetes vizsgálatokon alapuló hatástanulmány előírásával kell majd számolni.

41. módosítási terület

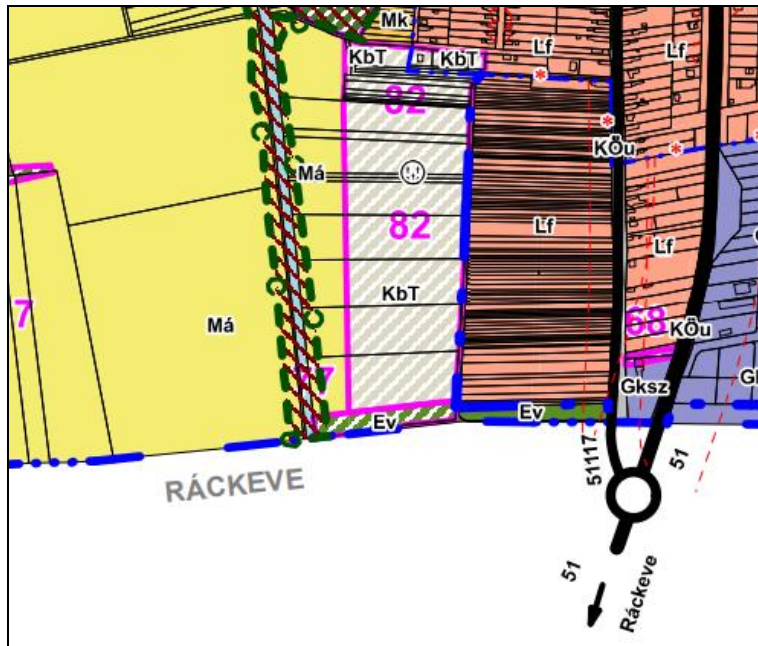
A tervezett módosítás érinti az Nyi 92051 (Cigányrét) lelőhely területét. Azonban a lelőhely szinte teljes egésze ki lett termelve mára, ezért a módosítás nem gyakorol hatást a régészeti örökség állapotára.



Kiskunlacháza TSZT-HÉSZ módosítása, ÖHT - Régészet munkarész

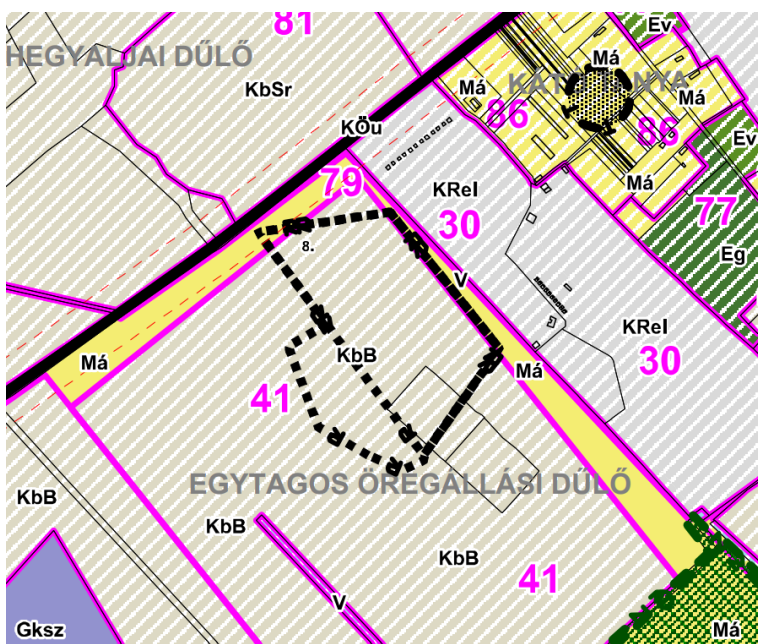
77. módosítási terület

A tervezett módosítás érinti Pereg – Úrhegy, nyilvántartásban nem szereplő régészeti lelőhely területét. A lelőhely érintett részén már jelenleg is erdő található, ezért a módosítás nem veszélyezteti a régészeti örökség állapotát. Azonban itt is érdemes megjegyezni, hogy a templomdomb területén, az erdőben egy illegális személerakóhely található.



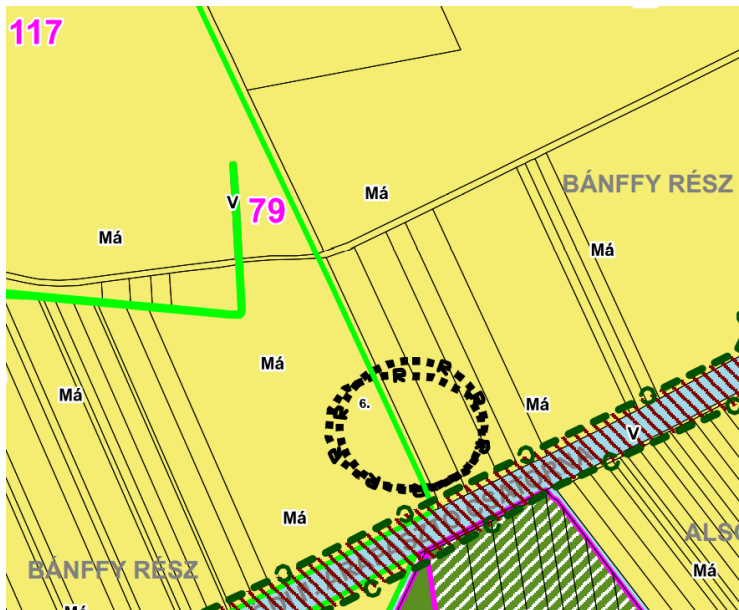
79. módosítási terület

A tervezett módosítás érinti az Nyi 92051 (Cigányrét) lelőhely nyugati szélét. A lelőhely többségét mára kitermelték, illetve az érintett részen a felső talajréteg el lett hordva és a lelőhely ott is elpusztult. A módosítás technikai jellege miatt sem jelentett volna azonban veszélyt a régészeti lelőhely állapotára.



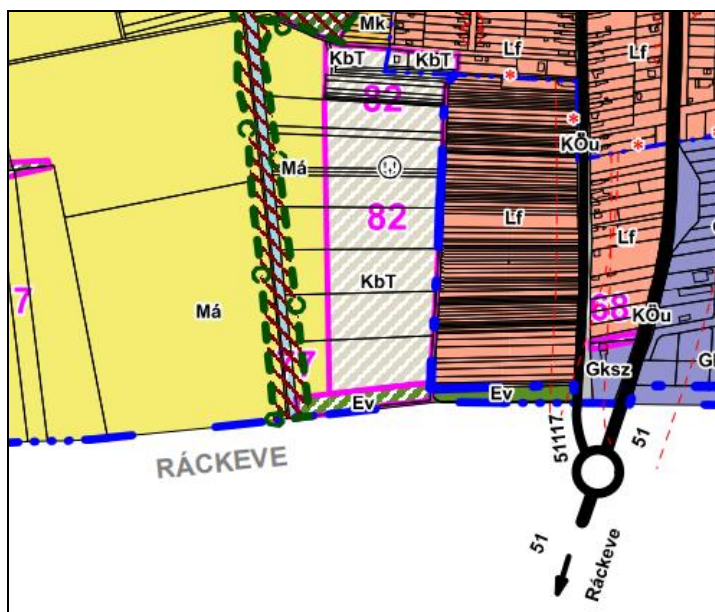
Kiskunlacháza TSZT-HÉSZ módosítása, ÖHT - Régészet munkarész

A tervezett 79. sz. módosítás érinti a Nyilvántartásban nem szereplő Szentivány – puszta és az Nyi 66973 (Kishajós-Kiskunsági ÁG) lelőhelyek területeit. A tervezett átsorolás technikai jellegű és a kialakult állapothoz igazodik, emiatt nem gyakorol hatást a régészeti lelőhelyek állapotára.



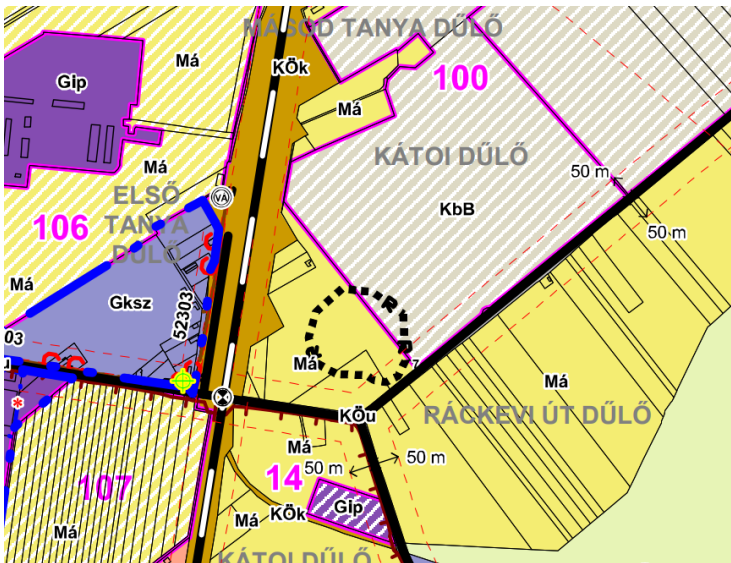
82. módosítás

A tervezett módosítás érinti a Nyilvántartásban nem szereplő Pereg – Úrhegy lelőhely területét. A temető tervezett bővítése veszélyeztetheti a késő középkori település, illetve a templom és templomkörüli temető területeit. A lelőhely pontos kiterjedésének meghatározásához további intenzív régészeti terepbejárás, illetve roncsolásmentes kutatás szükséges. Mindezek miatt további egyeztetést javasunk majd a későbbi tervezések és előkészítések során. A módosítás csak szerkezeti tervi szinten került kijelölésre emiatt a későbbi szabályozási terv készítése során mód lesz mindezek pontosítására és egyeztetésére. Amennyiben a lelőhely bolygatása elkerülhetetlen, akkor megelőző régészeti feltárás igényével kell számolni az érintett részeken, melynek költségei a beruházót terheli.



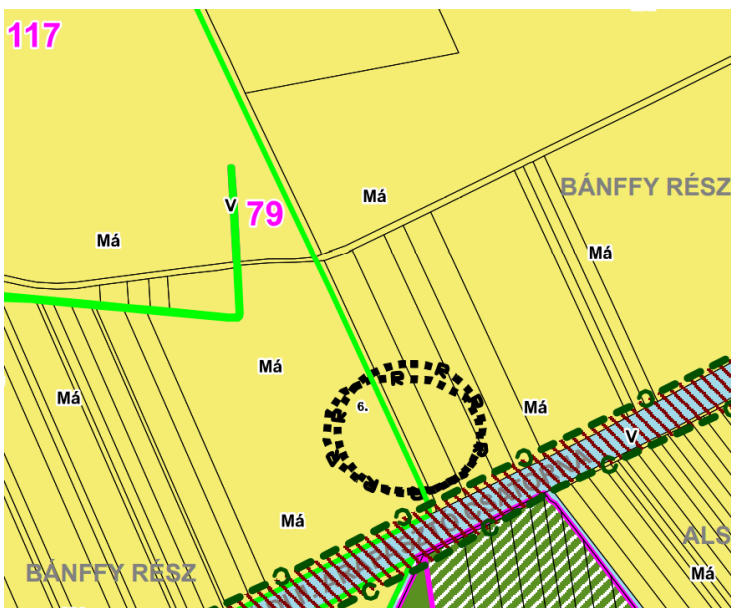
100. módosítás

A tervezett módosítás érinti a Nyi 88833 (Bánkháza) középkori település és templomának lelőhelyét. A tervezett bányatelek kialakítása veszélyezteti az ott található régészeti örökséget, különösképpen a középkori templom és a várhatóan körülötte lévő temető emlékeit, valamint a település objektumait. Mindezek miatt az érintett részen a szükségtelen bolygatások elkerülésére kell törekedni. A lelőhely pontos kiterjedésének, szerkezetének és állapotának felméréséhez további intenzív régészeti terepbejárás, roncsolásmentes kutatás, illetve szükség esetén próbafeltárás elvégzése szükséges. A templom maradványainak megtartására kell törekedni és fontos és értékteremtő lenne, ha közvetlenül a főút mellett lehetőség lenne annak feltárása után egy kisebb parkosított környezetben bemutatásra kerülhetne. Amennyiben a lelőhely bolygatása elkerülhetetlen, akkor megelőző régészeti feltárás igényével kell számolni az érintett részeken, melynek költségei a beruházót terheli.



115. módosítás

A tervezett módosítás során összevonásra kerülő védett területen lévő mezőgazdasági terület érinti a Nyilvántartásban szereplő Szentivány – puszta lelőhelyet. Az átsorolás a lelőhely jelenlegi állapotának megőrzését segíti elő továbbra is. A lelőhely kiterjedésének és állapotának a megismerése további intenzív topográfiai vizsgálatokat igényel.



A régészeti örökség védelmével kapcsolatos feladatok, költségek

A) Nyilvántartott régészeti lelőhely esetében

A kulturális örökség védelméről szóló 2001. évi LXIV. törvény (a továbbiakban: Kötv.) 11§-a alapján a nyilvántartott régészeti lelőhelyek a törvény erejénél fogva általános védelem alatt állnak. Erre való tekintettel a településfejlesztés során a megvalósítandó, földmunkával járó beruházásokat az alábbi jogszabályok figyelembevételével kell tervezni.

A nyilvántartott régészeti lelőhelyeken megvalósuló tevékenység, építmény, létesítmény engedélyezésére irányuló hatósági eljárásokban a 68/2018. (IV. 9.) Kormány Rendelet (a továbbiakban Korm. rendelet) 3. § a) pontja és 1. számú melléklet alapján a Korm. rendelet 62. §-ban foglalt szakkérdések érvényesülése érdekében a Pest Megyei Kormányhivatal Érdi Járási Hivatalának Építésügyi és Örökségvédelmi Osztályát, mint szakhatóságot (továbbiakban szakhatóság) kell megkeresni.

A Korm. rendelet 5.§(1) bekezdésének értelmében nyilvántartott régészeti lelőhelyen állapotromlással járó tevékenység csak a szakhatóság engedéllyel végezhető.

Az Kötv. 19. § (1) bekezdése szerint a földmunkával járó fejlesztésekkel, beruházásokkal (beleértve az erdőtelepítést és erdőirtást) a nyilvántartott régészeti lelőhelyeket jogszabályban meghatározott esetekben és módon el kell kerülni.

A Kötv. 22.§ (1) bekezdés értelmében a nyilvántartott régészeti lelőhelynek a beruházással kapcsolatos földmunkával érintett részén az örökségvédelmi hatóság által előírt módszerekkel megelőző (régészeti megfigyelés, próba-, és teljes felületű) feltárást kell végezni.

- **Régészeti megfigyelés**

A Kötv. 22. § (3) bekezdés a) pontja értelmében, régészeti megfigyelést kell előírni, ha a tervezett tevékenység nem vagy csak csekély mértékben érinti a nyilvántartott régészeti lelőhelyet és a régészeti örökség elemeit; ha a régészeti örökség elemeinek előfordulása szórványos; ha a beruházással kapcsolatos földmunka mélysége nem éri el a régészeti örökségi elemek jelentkezési szintjét; ha a nyilvántartott régészeti lelőhely beruházással érintett területét korábban földmunkával bolygatták, illetve ha a beruházás műszaki jellege miatt a régészeti feladatellátás más módon nem végezhető el. A földmunkák közben végzendő régészeti megfigyelés (Kötv. 7.§ 36. pont) célja a beruházás földmunkájának régész által a helyszínen történő folyamatos figyelemmel kísérése, szükség esetén a régészeti bontómunka elvégzése és dokumentálása.

- **Próbafeltárás**

A Kötv. 22. § (3) bekezdés b) pontja szerint próbafeltárást lehet előírni, ha előzetes régészeti dokumentáció nem áll rendelkezésre, vagy annak készítéséhez jogszabályban meghatározottak szerint nem végeznek próbafeltárást, továbbá földkiemeléssel nem járó alapozási technikával tervezett beruházás valósul meg, illetve a nyilvántartott régészeti lelőhely jellege, intenzitása, térbeli kiterjedése vagy rétegsora nem ismert.

- **Teljes felületű feltárás**

A Kötv. 22.§ (3) bekezdésének c) pontja alapján teljes felületű feltárás írható elő, amennyiben a beruházással érintett lelőhely vagy lelőhelyrész hazánk múltjának kiemelkedő fontosságú forrása, illetve ha a beruházás történeti városmag területén valósul meg, továbbá – a Kötv. 22.§ (3) bekezdésének d) pontja szerint – ha a feltárás a tudományos ismereteket várhatóan jelentős új eredményekkel gazdagítja. A hatóság a Kötv. 22.§ (4) bekezdése alapján a régészeti feladatokat a lelőhely különböző részei vonatkozásában eltérően is meghatározhatja.

Kiskunlacháza TSZT-HÉSZ módosítása, ÖHT - Régészet munkarész

A régészeti szakfeladatok elvégzésére jogosult intézményről a Kötv. 20.§ (4) bekezdés és a Kötv. 22.§ (5) bekezdésének b) pontja rendelkezik. A megelőző feltárássra jogosult szerv és a beruházó közötti szerződéskötést a Kötv. 22.§ (10) bekezdés írja elő.

A beruházó költségviselését a Kötv. 19.§ (3) bekezdése írja elő. A Kötv. 19.§ (4) bekezdés értelmében a régészeti feladatellátás hatósági ár alapján végezhető. A hatósági árakat a Korm. rendelet 5. melléklete tartalmazza.

A Kötv. 22.§ (2) bekezdése szerint a földmunkával járó beruházások előkészítése során előzetes régészeti dokumentáció (a továbbiakban: ERD) készíthető, különösen a földterület-kiválasztáshoz és nyomvonal-kijelöléshez; nem nagyberuházás esetén a beruházó az ERD készítésével feltárássra jogosult intézményt bízhat meg.

A régészeti feltárások költségét, a mentő feltárások kivételével annak kell fedezni, akinek érdekében a feltárás szükségessé vált (Kötv.19. § (3), 22-23. §). A Kötv. 23/F.§ szabályozza a nagyberuházásokhoz kapcsolódó megelőző feltárások régészeti feladatellátás idő- és költséghatárát.

A régészeti szakfeladatok elvégzésére jogosult intézményről a Kötv. 20. § (4) bekezdése és a Kötv. 22. § (5) bekezdésének b) pontja rendelkezik. A szükséges feltárások rendjét a Korm. rendelet 11-18 §-a határozza meg. A megelőző feltárássra a feltárássra jogosult szerv és a beruházó közötti szerződéskötést a Kötv. 22. § (10) bekezdése, a beruházó költségviselését a Kötv. 19. § (3) és (4) bekezdése írja elő.

Nagyberuházásokkal összefüggő régészeti feltárások esetében a Korm. rendelete 21-29 §-a alapján kell eljárni.

B) Váratlanul előkerülő régészeti emlékek esetében az alábbiak szerint kell eljárni.

Valamennyi, a régészeti feltárás esetén kívül előkerült régészeti emlék, ill. lelet esetében is törekedni kell a régészeti örökség elemeinek helyszíni megőrzésére a Kötv. 24. § (1) bekezdése szerint. Ha bármilyen tevékenység során régészeti feltárás nélkül régészeti emlék, vagy lelet kerül elő, a felfedező (a munka felelős vezetője) a Kötv. 24. § (2) bekezdés értelmében köteles a tevékenységet azonnal abbahagyni és a feltárássra jogosult szervnek azt haladéktalanul bejelenteni, a tevékenységet a hatóság intézkedésének kézhezvételéig szüneteltetni, a helyszín és a lelet őrzéséről - a felelős őrzés szabályai szerint - a hatóság intézkedéséig gondoskodni.

A régészeti lelőhelyek megrongálását, megsemmisítését, gondatlan kezelését a Kötv. 82. § alapján szankcionálják.

V. Összefoglalás

Azonosított régészeti lelőhelyek

Kiskunlacháza közigazgatási területén összesen nyolc darab azonosított, régészeti lelőhely szerepel a Nyilvántartásban, továbbá a Ferenczy Múzeum adatközlése alapján további lelőhelyek vannak feldolgozás alatt, melyek közül kettőnek közölték az előzetes lehatárolását. Három lelőhely már elpusztult teljesen, illetve kettő másik jelentős mértékben sérült. Ezek felülvizsgálata szükséges. A folyamatban lévő topográfiai kutatások feldolgozása után további új lelőhelyek Nyilvántartásba kerülésével kell számolni a közeljövőben.

A tervezett módosítások hatásai

A tervezett módosítási szándékok többsége nem érint nyilvántartott régészeti lelőhelyet. A lelőhelyeket érintő módosítások többsége nem jelent veszélyt a régészeti örökségre.

A 77., 79. módosítások a már kialakult állapothoz igazítják a területfelhasználást, ezért nem gyakorolnak hatást eleve a lelőhelyekre. A 117. módosítás kimondottan a lelőhely jelenlegi állapotának megőrzését segíti elő. A 41. módosítás már csak elviekben érinti a lelőhely területét, mert az már teljes egészében el lett bontva mára. A 82. módosítás esetében a temető bővítése érintheti és veszélyeztetheti a Pereg-Úrhegy középkori településének és templomának, temetőjének állapotát, ezt a későbbi szabályozási tervi módosítások során majd figyelembe kell venni. A 100. módosítás esetében a tervezett bányatelek veszélyeztetheti a Bánkháza középkori településének és templomának maradványait. Ezt a későbbi tervezések során figyelembe kell venni és a bolygatás elkerülésére kell törekedni.

VII. Nyilatkozat

A Kiskunlacháza TRT és HÉSZ módosítása kapcsán készített Örökségvédelmi Hatástanulmány Régészeti fejezetét készítő régész nyilatkozik, hogy a régészeti tanulmányt a 68/2018. (IV. 9.) Korm. Rendelet és a hatósági előírásoknak megfelelően készítette el, a tervezett megoldások megfelelnek a hatályos jogszabályoknak.



Vágner Zsolt, okleveles régész
osz: 459/2002



Dr. Türk Attila régész
szakértői szám 2.3.1/575-6/2005

Pécel, 2021. június 28.